

206.

体长 12mm。

**雄性** 头顶黑色，单眼三角着生较后，单眼前覆黄褐色粉被；额黑色，两侧沿眼缘覆黄白色粉被，额突前方正中裸，光亮；颜和颊黄色；后头黑色，略覆灰黄色粉被和黄色毛。触角基部2节黄褐色，第3节黄色；芒黑褐色。中胸背板黑色，光亮，密被黄色直立短毛，肩胛黄色，其内侧覆黄白色粉被；小盾片同背板；侧板黑色，前胸侧板、中侧片及腹侧片上部具黄斑，侧板被黄短毛。腹部亮黑色，基部3节两侧各具红黄色或红褐色近三角形侧斑，该斑占整个背板侧缘；第4节侧缘及后缘红黄色。前、中足黄色；后足大部黄色，腿节中部具宽的黑环，末端黑色，胫节具2个宽的黑褐色或黑色环，跗节背面褐色或黑褐色，腹面黄褐色；后足腿节特别粗大，端部1/3具瘤状突起，其上两侧具粗大的黑刺，中间具小黑刺，后足胫节侧扁，弯曲，末端腹侧具齿突。翅淡黄褐色，翅痣深黄褐色。

**雌性** 额中部两侧及额突两侧覆灰黄色粉被斑，颜上半部黑色，下半部黄色。触角黑褐色，第3节覆黄色粉被。腹部第1节两侧和后缘黄色斑不明显，第4节两侧斑明显。后足腿节中部黑环不明显

共检查2号标本：

云南(勐海-车里途中，1000m，1957.IV.23，1个；屏边，1500m，1956.VI.22，1个)。

分布 云南；印度，老挝，马来西亚。

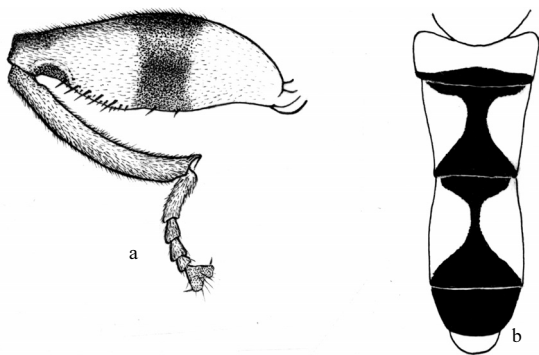


图 389 环腿桐木蚜蝇 *Chalcosyrphus annulatus* Brunetti (仿 Brunetti, 1923)

a. 后足 (hind leg) b. 腹部 (背面观) (abdomen in dorsal view)

(539) 怪颜桐木蚜蝇 *Chalcosyrphus atopus* Yang et Cheng, 1996 (图 390)

*Chalcosyrphus atopus* Yang et Cheng, 1996: 206, 207, 209.

体长 9mm。

**雄性** 头顶三角狭长，亮黑色，毛黄色，长，单眼前覆黄粉被，单眼三角着生较后；额黑色，两侧覆黄粉被；颜上半部黑色，下半部黄色，密覆黄粉被。触角黑褐色。中胸背板黑色，毛淡色，短，背板基部具2条不明显的毛纵条；小盾片半圆形，黑色，边缘黄色，密被白毛；侧板同背板。腹部基部宽，端部狭，黑色；第2、3节具不明显的红褐色粉斑。足黑色；前、中足腿节基部和末端黄色，胫节黑褐色，端部及跗节黄色，末端2节褐色；后足腿节橘红色，端部黑色，胫节和基跗节黑褐色，其余跗节红褐色。翅透明。

检查1号标本：

云南(瑞丽姐告，750m，1981.V.5，李法圣采)。

分布 云南。

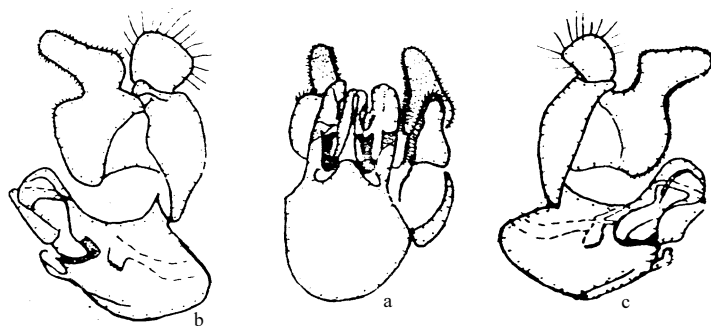


图 390 怪颜桐木蚜蝇 *Chalcosyrphus atopus* Yang et Cheng

a. 雄性外生殖器 (腹面观) (genitalia of male in posterior view) b. 雄性外生殖器 (左侧面观) (male genitalia of left side in lateral view) c. 雄性外生殖器 (右侧面观) (male genitalia of right side in lateral view)

(540) 弯足桐木蚜蝇 *Chalcosyrphus curvipes* (Loew, 1854) (图 391)

*Xylota curvipes* Loew, 1854: 19.

*Chalcosyrphus curvipes* (Loew, 1854): Peck, 1988: 223; Huang *et al.*, 1996: 209.

体长 15-18mm。

体黑色。雄性头顶被黑毛；额突中部裸，两侧及颜密覆黄褐色粉被；颊及后头毛黄白色。触角第1节黑褐色，第2、3节橘红色；芒红褐色。中胸背板黑色，被黄褐色短毛；侧板及小盾片同背板；小盾片盾下毛长。腹部细长；第4节最长，黑色，具光泽，背板被黑色短毛，基部两侧被较长白毛。前足橘红色；中足基节、转节及腿节基半部黑色，端半部及胫、跗节橘红色；后足大部黑色，仅腿节基半部橘红色；足毛长、密，尤以腿节和胫节外侧明显，前、中足毛黄色，后足毛主要黑色，仅腿节基半部毛黄色；后足腿节很膨大，端部黑刺中等大，不很明显，后足胫节弯曲，末端下侧具宽大的中齿突。翅